


# COMMISSION PATRIMOINE 2026



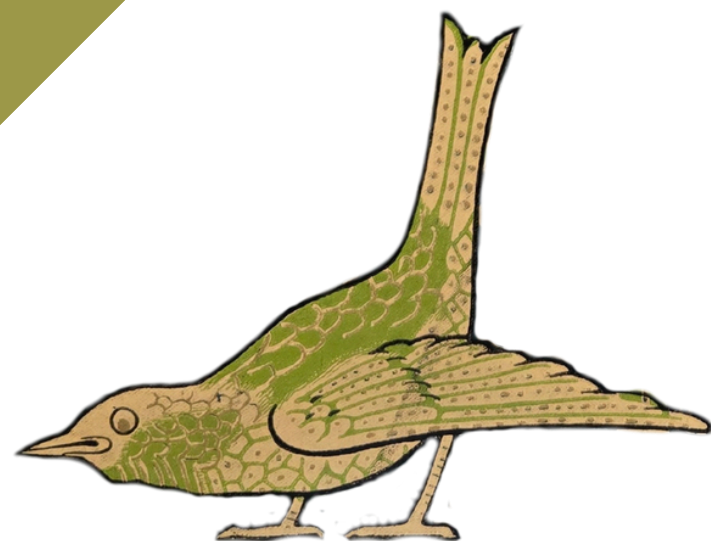
2 juin 2026, Bibliothèque municipale de Nancy



**Matinée :  
visite de la  
bibliothèque  
Stanislas de Nancy**








## Ordre du jour :

- **Tour de table des actualités de chacun. Attentes et envies concernant la Commission patrimoine**
- **Valorisation : nouveau projet autour de Littératuresque pour 2026-2027, et après ?**
- **Question des expositions itinérantes et de leur désherbage**
- **PSBC : rappel de l'offre de matériel mutualisé, retour d'expérience, autres perspectives de coopération ?**
- **Le PCPP et sa mise en œuvre dans le Grand Est - perspectives - périmètre - besoins en formation**
- **Vos besoins en formation**
- **Questions diverses**





**Tour de table des  
actualités  
saillantes des  
établissements  
présents**

Paul Berthon.



Agnès Giuntini	Bibliothèques de Saint-Mihiel
Alexandre Chevallier	AD 54
Aude Therstappen	Bnu
Bruno Briquez	Médiathèque les silos, Chaumont
Camille Grandon	Médiathèques Ardenne Métropole
Caroline Laurent	Direction de la documentation, université de Lorraine
Cerise Fedini	Médiathèque André-Malraux Strasbourg
Delphine Quéreux-Sbai	DRAC Grand Est
Emilie Bertin	Bibliothèque de Verdun
Emmanuelle Munault-Richomme	SLL
Florence Aprile	Bnu
Gaétan Carlier	BM Metz
Jérémy Kohler	Médiathèque protestante du Stift
Julien Gueslin	BM de Nancy
Justine Dujardin	BM de Nancy
Loïc Beck	Bibliothèque municipale Mulhouse
Magali Haettiger	DRAC Grand Est
Marie Bardot-Carpentier	Bibliothèques-Médiathèques de Metz
Pierre Gandil	BMC de Châlons-en-Champagne
Raphaëlle Mussot	AD 52
Roxane Caul-Futy	Bibliothèque Saint-Dié
Tanguy Le Roux	AD 10



## **Bibliothèque de Reims (excusé)**

- L'exposition « Le bonheur public, vivre à Reims au 18<sup>e</sup> siècle », visible jusqu'au 1<sup>er</sup> août à la bibliothèque Carnegie
- La prochaine exposition patrimoniale, réalisée en partenariat avec les archives municipales et métropolitaines de Reims l'histoire de la photographie à Reims des origines aux années 1920, dans le cadre du bicentenaire de la photo. Ouverture à l'occasion des JEP, jusqu'à début janvier 2027.
- Récolement en cours des manuscrits médiévaux et incunables enluminés, en vue de leur numérisation par l'IRHT en 2027-2028. Un millier de volumes concernés.
- Préparation également la numérisation par la BnF de l'Union de Reims (1944-1958), à partir de notre collection. Cette opération est prévue en novembre
- Conservation jeunesse : l'équipe est en train de faire évoluer ses pratiques dans ce domaines : resserrer le pôle d'excellence « rois, reines, princes, princesses », et abandonner le théâtre. Ils souhaiteraient proposer des ouvrages désherbés à d'autres bibliothèques, et font le tour de celles de Champagne-Ardenne pour voir où elles en sont. Souhait que la réflexion à ce sujet soit relancée, voire élargie au Grand Est, mais cela ne semble pas recevoir un grand écho.

## **BNU**

- Attentes côté nouvelle stratégie nationale PCPP. Mise en place de deux plans thématiques sciences religieuses/études germaniques + nordiques.
- Fin du programme DLI

## **Bibliothèque de Strasbourg**

- Deux gros projets : chantier de numérisation et résaciation du PSBC
- Préparation d'un marché de catalogage/rétroconversion

## **Bibliothèque de Metz**

- Les 50 000 notices du fonds général imprimées ont presque toutes été livrées par le prestataire, préparation du versement au CCFr (cela complète un versement remontant à 1999). C'est un des gros chantiers à terminer cette année
- PSBC en cours
- Préparation du bicentenaire de la photographie, préparation d'une grande exposition avec le label du ministère de la culture en 2027 avec le Musée de la Cour d'Or
- Nouveau marché triennal de numérisation qui portera sur la presse mosellane + travail sur l'évolution de Limédia
- Refonte du site web à venir cet automne avec un volet de valorisation du patrimoine écrit

## **Bibliothèque de Saint Dié**

- Travail sur une série de numérisations qui n'avaient pas encore été mises en ligne, d'abord des photographies puis des manuscrits seront progressivement mis en ligne
- PSBC en cours

## **BU Lorraine**

- Pour les deux sites de Metz et Nancy, travail en cours sur le PSBC, et chantiers de restaurations
- Le signalement des imprimés est presque terminé
- Travail sur les archives de la recherche à mener
- A la demande du ministère, travail sur les livres spoliés, recherche des ayants droit
- Travail sur les fonds semi-patrimoniaux, tri
- Prospection pour faire évoluer la petite bibliothèque numérique Pulsar





## **Bibliothèque de Saint Mihiel**

- Restauration du Graduel
- Question du signalement du fonds ville qui n'est pas encore au CCFr
- Travail en cours sur le PSBC, question des priorités d'évacuation

## **Bibliothèque de Chaumont**

- PSBC validé et partagé avec le SDIS, formation interne du personnel prévue en septembre
- 1er prêt de la Chambre 40 suite à un dégât des eaux ayant touché quelques incunables, de décembre 2025 à juin 2026. Dépoussiérage à la sortie de la quarantaine sèche assuré par un prestataire (+ travail de restauration)
- Chantier de catalogage des collections qui reprend après une phase de travaux du bâtiment, avec le soutien de la DRAC (recrutement en janvier). De nouveaux travaux sont à prévoir
- Projet de colloque sous la tutelle de l'Enssib avec Malcom Walsby
- Valorisation d'un bréviaire récemment acquis grâce à l'aide du FRRAB lors des JEP
- Partenariat avec les AD pour le lieu de repli (collections livres) dans le cadre du PSBC et le centre du graphisme (collections affiches)

## **DRAC**

- Les bibliothèques territoriales du Grand Est ayant des acquisitions ou des projets de restauration qu'elles souhaitent soumettre à la prochaine commission du FRRAB peuvent les déposer sur la plateforme Démarche numérique en suivant ce lien: [https://demarche.numerique.gouv.fr/commencer/livre-lecture\\_acquisition-restauration-frrab](https://demarche.numerique.gouv.fr/commencer/livre-lecture_acquisition-restauration-frrab)
- La commission du fonds régional de restauration et d'acquisition pour les bibliothèques des collectivités territoriales (FRRAB) aura lieu cette année le **mardi 13 octobre au matin**, afin d'accompagner les acquisitions patrimoniales et les projets de restauration entrant dans le champ de ce dispositif financé par l'Etat et la Région Grand Est. La date butoir pour l'envoi de ces dossiers est le **30 septembre 2026**.

## **Bibliothèque de Verdun**

- Phase de numérisation de 110 manuscrits médiévaux, convention avec l'IRHT signée en septembre 2025 (mi-parcours du projet)
- Refonte du portail de la bibliothèque avec ajout d'un volet patrimoine
- PSBC en cours, participation a dernier module de formation Médial
- Question à creuser avec Interbibly du signalement restant des imprimés suite aux chantiers de rétroconversion menés en 2018-19

## **Bibliothèque de Mulhouse**

- Chantier important : rénovation de la Réserve précieuse et du cabinet des estampes. Une partie des documents sera stockée aux AM le temps des travaux, le reste auprès d'un prestataire à Colmar
- Belle exposition autour d'Engelmann dès septembre (rappel DRAC : rendre visite le soutien FRRAB le cas échéant dans le cadre d'actions de valorisation)
- PSBC : exercice avec les pompiers cet automne

## **Bibliothèque de Charleville-Sedan**

- Recrutement d'un agent pour le catalogage des incunables, équipe patrimoine passée de 3 à 6 agents
- Chantier PSBC
- Numérisation de 366 manuscrits avec l'IRHT jusque l'année prochaine
- Refonte du site internet et future valorisation autour de la poésie
- Acquisition exceptionnelle d'un sonnet pour le fonds Rimbaud avec l'aide du FRRAB





## **AD de l'Aube**

- La dernière grande exposition sur la Champagne médiévale a beaucoup mobilisé les équipes
- Petit projet de numérisation d'une liasse de presse clandestine de la Deuxième Guerre Mondiale (une quarantaine de numéros)
- Récupération d'une collection du Bulletin de la Société française du textile et de l'habillement, dans l'urgence avant la démolition des locaux qui abritait les archives de cette société. Un échantillonnage de ces archives a pu être récupéré. A ce sujet, la DRAC rappelle l'expertise des archives départementales sur le sujet de l'amiante.

## **Bibliothèque de Châlons**

- Chantier de tri du fonds général sur la fin (70 000 cotes, il en reste 20 000 à traiter pour terminer d'ici deux ans). Il ne s'agit pas d'un simple désherbage mais de tout un travail d'expertise sur le processus de patrimonialisation
- Exposition sur les châlonnais et leurs livres cet automne : archéologie du livre moderne, comment ils étaient lus
- Projet d'exposition semi-permanente durant l'été, s'appuyant sur le travail de Malcom, avec une valorisation touristique espérée.
- Numérisation : intégration à Limédia, 1er site champenois à le faire, crédits pour re-numérisation en couleur de 150 manuscrits dont les manuscrits médiévaux.
- PSBC en phase d'achèvement avant l'exercice avec les pompiers
- Suggestion qu'Interbibly soit associé à l'organisation des JHR, avec la possibilité de représenter les différentes structures et les actions de coopération du territoire selon le thème choisi chaque année, et qu'Interbibly soit associé à Limédia

## **AD de la Meurthe-et-Moselle**

- Pas de PSBC avancé, pour l'instant juste des réflexions
- Rédaction d'un nouveau PSCE pluri-annuel
- Rétroconversion en cours depuis un an et demi à la bibliothèque des AD, chantier lent. Quelques nouveaux signalements de fonds dans le CCFr

## AD de la Haute-Marne

- Elaboration du premier PSCE du service, mise en place pour 2027
- Pas de PSBC, il viendra par la suite
- Site internet lancé en début d'année (précédemment juste un espace au sein du site du département mais pas un site propre)
- Publication de référence "L'eau en Haute-Marne" qui fait suite à l'exposition de 2023
- Préparation d'une exposition pour le bicentenaire de la photographie avec le label du ministère. Trois cycles de conférences en partenariat avec les musées de Chaumont et Saint-Dizier. Programmation d'ateliers sur l'histoire de la photo et les pratiques liées à la photo (septembre 2026-juin 2027). Version exposition itinérante qui viendra enrichir l'offre
- Arrivée d'une nouvelle directrice adjointe en charge notamment de la conservation préventive
- Question de la pertinence qu'il y aurait à mutualiser du matériel d'exposition

## SLL

- Rappel : dès la survenue d'un sinistre, informer le SLL et en particulier Michela Rega
- Signalement : achèvement du projet pluriannuel de signalement des imprimés et manuscrits (même si le soutien se poursuit à la marge), un bilan qualitatif et quantitatif sera produit, ainsi qu'un rapport valorisant certains fonds ressortis grâce à ces programmes
- Programme de signalement des collections iconographiques à venir à l'horizon 2029, une fois les nouveaux PCPP régionaux lancés
- Le soutien de l'Appel à projets patrimoine écrit des bibliothèques priorise les dossiers PCPP mais il reste de possible de le solliciter pour du signalement
- Label 200 ans de la photographie : le SLL soutient un colloque/symposium en novembre sur les questions de conservation et restauration des collections photographiques, l'inscription est gratuite pour les établissements relevant du champ du ministère.





**Littératureesque**



## Le projet

Un site internet centré autour de fiches de présentation d'auteurs, de lieux à caractère touristique liés au patrimoine littéraire du Grand Est, et enrichi de jeux numériques et de lectures d'extraits audio.

Le parti-pris : faire découvrir des auteurs à travers les archives qu'ils ont laissées et déposées. Dépoussiérer le sujet. Miser sur une forme accessible au grand public.

Ces fiches sont géolocalisées sur une cartographie interactive créée par Thérèse Quartiero, une artiste de la région. Le site a été développé par Michel Ravey, également basé dans la Région.



## Les actions de valorisation depuis le lancement du site

- Présentation aux JPE et aux Journées Bibliopat 2024
- Animation à la Foire de Châlons 2024 et aux Imaginales 2025 (achat de 20 livres d'auteurs du corpus à faire gagner)
- Présentation en visio aux DAC de la région Grand Est (2025)
- Présentation lors d'une séance des "Vendredis du patrimoine" à la bibliothèque de Châlons (2025)
- Présentation aux journées du réseau Adèle à la BNU (2025)
- Présentation à la bibliothèque Carnegie et à la BNU (2026)
- Parcours EAC avec la ville de Reims (2026)



N'hésitez pas à faire appel à la chargée de mission patrimoine écrit pour des présentations du site.



**Parcours EAC  
reproposé pour l'année  
2026-27 à Reims  
Duplicable ailleurs**



**Rappel : site évolutif  
(nouveaux fonds, ou  
enrichissement des notices  
existantes) + onglet actualités  
à compléter**

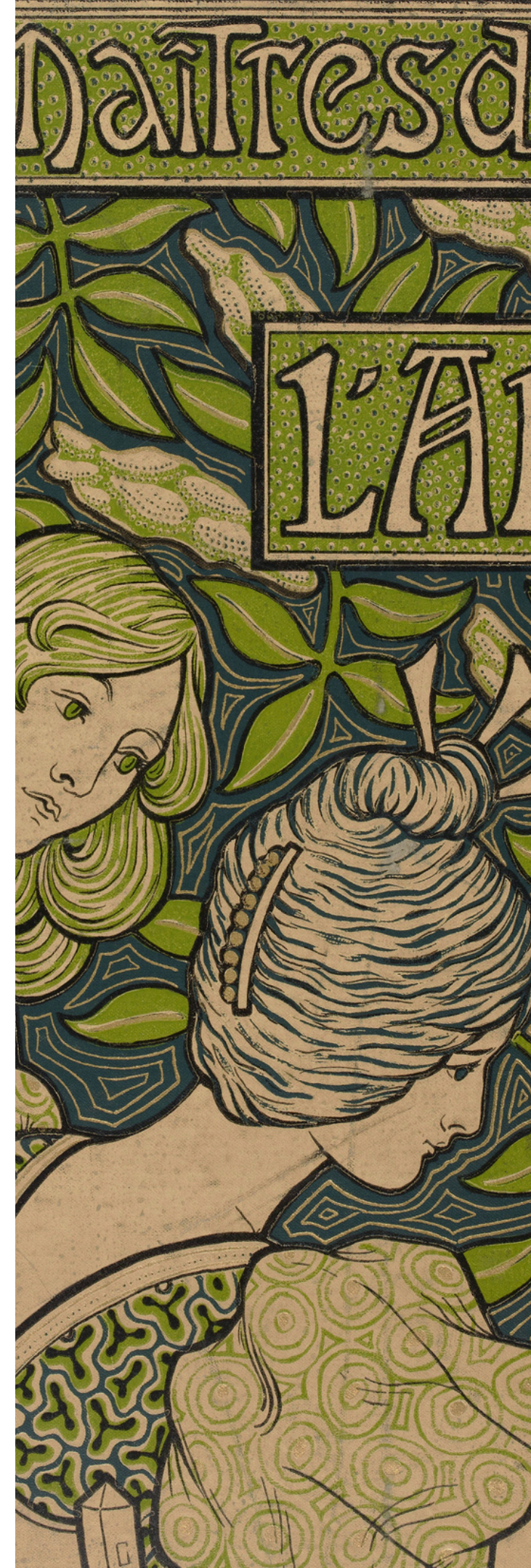
## Projet 2026-2027 (APPE)

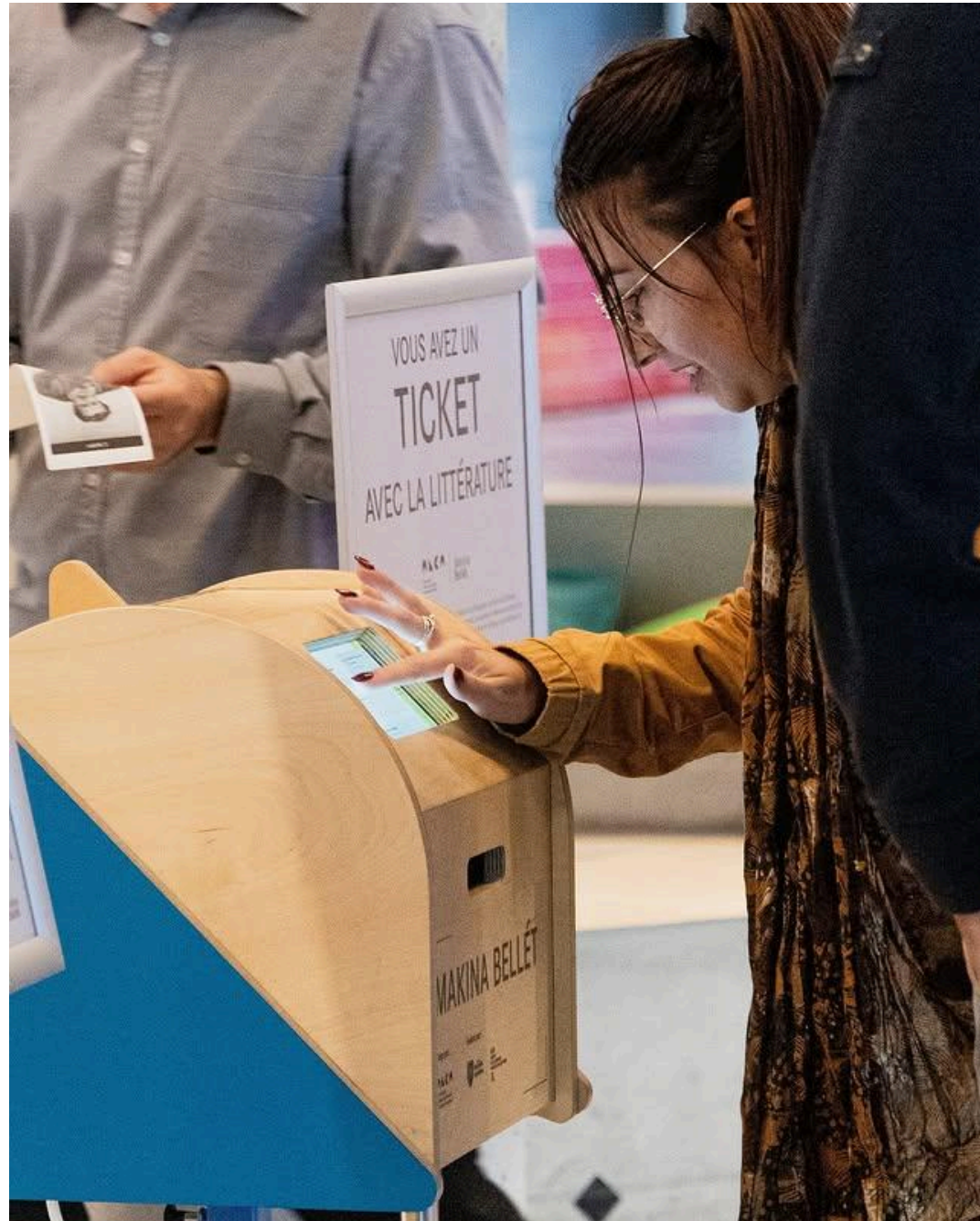
Le projet de médiation proposé autour du site Littératuresque se décline en 3 axes :

1-Conception impression et diffusion d'un **dépliant papier**, centrée autour de la carte qui est au cœur du site, façon dépliant touristique : médiation tournée vers un public hors médiathèques ou archives, intéressé par le tourisme culturel.

2-Réalisation de **machines à imprimer des extraits à la demande** (comme l'exprimante ou la makina bellet des agences Auvergne Rhône Alpes et Nouvelle Aquitaine). Pour un support de médiation dans les établissements culturels, bibliothèques, CDI et archives mais pas que. Nous envisageons d'en construire trois pour circuler plus facilement sur le territoire, et de fabriquer l'habillage en partenariat avec un fablab du territoire. Le public visé est celui de ces établissements.

3-Création de **ressources pédagogiques** prêtes à l'emploi pour les enseignants, explorant plusieurs thématiques déclinées par niveaux, invitant à découvrir des textes du corpus. Avec la possibilité de créer des parcours EAC en incluant des visites de classe pour découvrir les archives en question dans leurs établissements de conservation. Cette fois le public visé est scolaire.

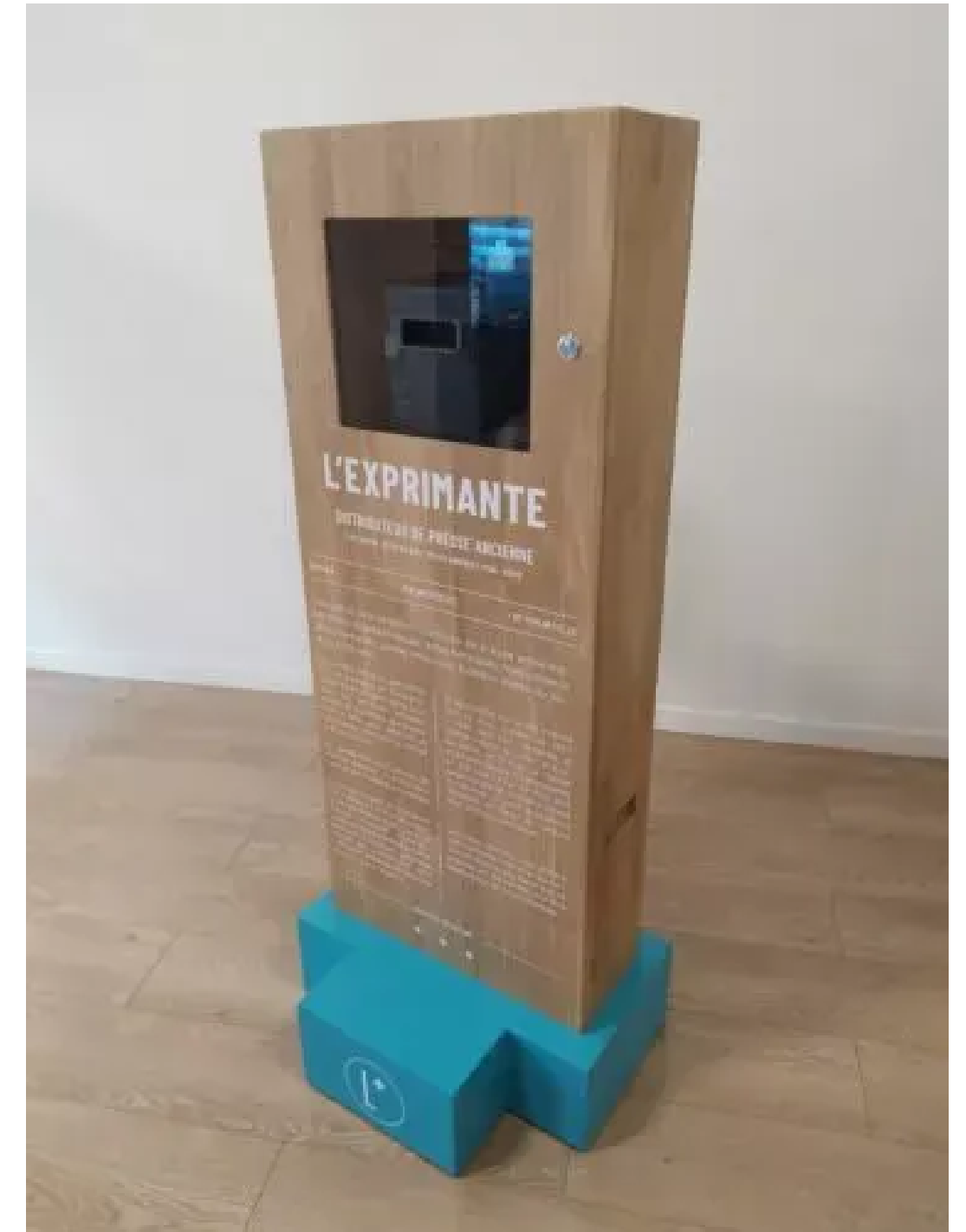




**Idée de nom : le briboscope**

**Idées de thématiques :**

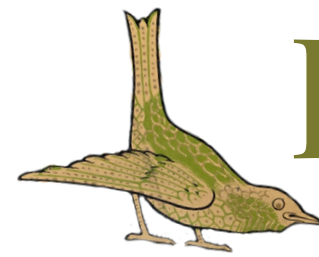
- Poésie
- Matrimoine
- Dire la guerre, penser la paix
- Ecrire la nature
- Langues régionales
- Auteurs primés
- Le Grand Est en mots





## Groupes de travail à former :

- dépliant touristique : travail éditorial
- choix des extraits pour la machine à imprimer



# Et après ?

L'idée : le projet Littératuresque bis va nous occuper en 2026-2027, puis nous allons être absorbés par la question de la mise en oeuvre des nouveaux PCPP.

Nous pouvons commencer à réfléchir dès à présent à de nouvelles perspectives de coopération pour l'horizon 2028-2029.

## Constat :

- Nous venons de porter un projet entièrement numérique
- Le projet de valorisation précédent était la publication d'un livre (*Trésors*) assorti de quelques expositions
- Le modèle précédent porté par Interbibly était exposition itinérante + en ligne édition d'un catalogue, mais plus difficilement transposable dans la grande région

## Proposition :

Un projet fédérateur autour d'une thématique choisie collectivement à laquelle chaque établissement peut librement rattacher sa programmation le temps d'une saison. La coordination, la communication (programme commun, affiche, etc.), la publication d'un éventuel catalogue, l'organisation d'une journée professionnelle adossée à la thématique choisie, seront assurés par Interbibly.

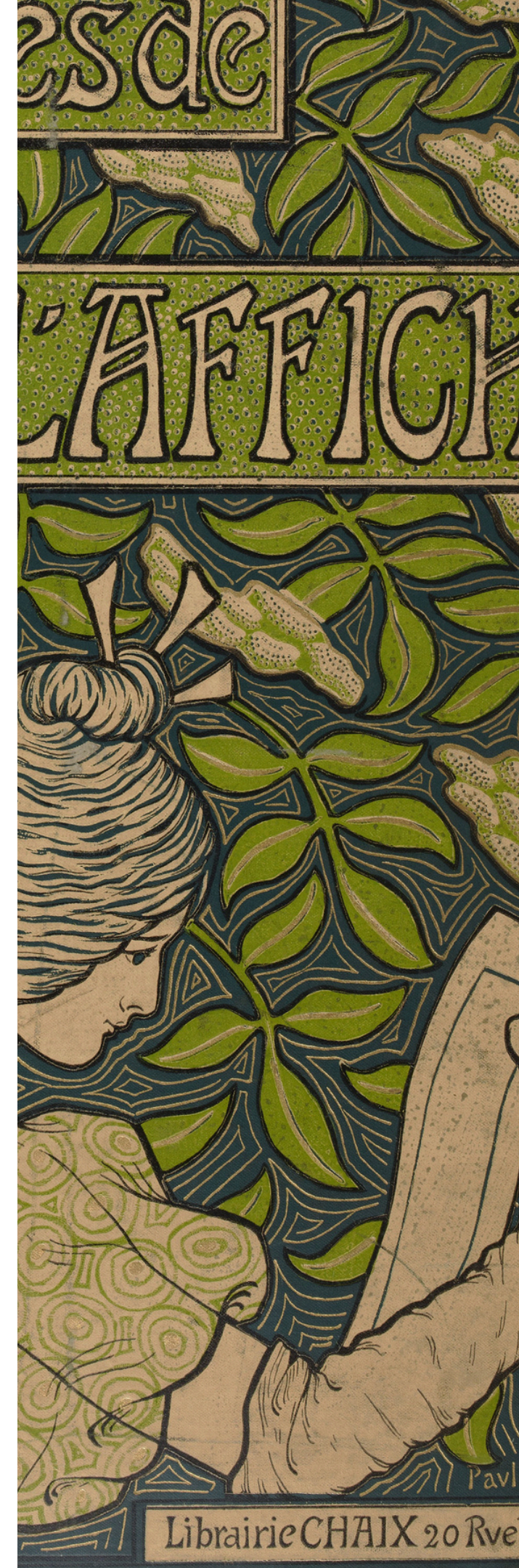
Pour reprendre l'argumentaire de l'opération "Patrimoines écrits en Bourgogne Franche-Comté", la manifestation est une belle opportunité de :

- mettre en lumière ses collections patrimoniales ;
- proposer des animations variées pour petits et grands : expositions, présentations de documents, visites de réserves, ateliers créatifs, conférences, lectures, projections...
- bénéficier d'une visibilité gratuite auprès d'un large public ;
- s'inscrire dans une dynamique régionale, en contribuant à un projet collectif et en favorisant les échanges entre les différents établissements participants.

Idées de thématiques : le sport (mais déjà creusé à l'occasion des JO ?), la musique, les collections iconographiques (pas spécifiquement la photo qui aura déjà été beaucoup traitée à l'occasion du bicentenaire...)

Intérêt d'une dynamique de valorisation régionale autour des collections iconographiques est qu'elle coïncidera avec le lancement des plans nationaux de signalement.

Décision : lancer un sondage pour récolter des idées de thématiques + mise en place d'un groupe de travail dédié





**Quid des expos ?**



**Une copie numérique de chacune est conservée**

-« **La laïcité en questions** » BnF (2016)

10 panneaux affiches, 85 x 60 cm, 6 jeux

-« **Champagne, de la vigne au vin** » Interbibly (2012)

\* 5 bâches sans système de fixation 190 x 88 cm, reproductions de cartes postales anciennes, état moyen (pliées)

\* 21 roll-ups autoportants 200 x 85 cm

-« **Très Riches Heures de Champagne** » Interbibly (2007)

18 affiches avec système d'accroche, 100 x 60 cm

-« **La Champagne-Ardenne en fanfare** » Interbibly (2003)

11 bâches avec œillets de fixation en haut et en bas, 100 x 70 cm

-« **Conservation partagée jeunesse** » Interbibly et Reims ?

9 roll-ups autoportants, 200 x 100 cm, un ne s'enroule plus et un étui est vide.

-« **Du manuscrit à l'imprimé** » Association Picasso de coopération entre les métiers du livre Picardie (1994)

11 affiches avec 2 œillets, 90 x 62 cm

-« **Les maîtres muets** » Association Picasso (1994 ?)

11 affiches avec 2 œillets, 90 x 62 cm

-« **Terres de Champagne** » Interbibly (2005)

22 roll-ups autoportants, 55 x 71 cm ?

Décision : envoi du descriptif des expositions à tous les établissements, possibilité de récupérer les expos ou juste les roll-ups pour recyclage sur demande. Sans retour d'ici la date limite fixée (30 septembre 2026), désherbage. Magali Haettiger indique qu'il existe une recyclerie spécialisée dans le matériel culturel.

**Désherbage ?**

**Récup d'éléments ?**



**MUTUALISTE**

**PSBC**

**mutualisation de  
matériel**



-8 réunions ont été organisées depuis le lancement du groupe d'entraide PSBC en mars 2021. Objectif = échanges, retours d'expérience, interconnaissance.

-Rappel : informez Interbibly de l'organisation d'exercices notamment dans le cadre de la validation opérationnelle du plan, pour permettre à des observateurs extérieurs de participer. Interbibly est membre du BBF.

-Ressources dans Drive partagé >>> [Accès](#)  
n'hésitez pas à l'alimenter

-Projet de cartographie du matériel avec  
formulaire de recensement avec le BBF



## Offre de matériel mutualisé

- Envoi de kits de prélèvement et pétrifilms**, sur simple demande, sans conditions (dans la limite des stocks disponibles au moment de la demande).
- Prêt du dispositif Chambre 40<sup>®</sup> et d'un aspirateur professionnel** avec embouts pour micro-aspiration (conditionné à l'adhésion, seuls les frais de transport du matériel sont à la charge de l'emprunteur).
- Prêt d'un déshumidificateur d'appoint** en cas de sinistre (déshumidificateur industriel de chantier avec pompe et tuyau de vidange pour pièces jusqu'à 418 m<sup>2</sup>)
- Prêt d'un kit de petit matériel d'appoint en cas de dégât des eaux**. Le kit contient à ce jour : 3 lampes frontales, 3 cordes 15m, 54 pinces à linge, 60 sachets zip 3.6l, 45 sachets zip 3l, 6 bâches plastique 4x4 m, 6 serpillères, 50 paires de gants en nitrile, 400 feuilles A4 de papier buvard neutre, un kit pour déversement (boudins et feuilles d'absorption d'eau). Le kit est empruntable gratuitement par nos adhérents mais nous vous demandons de remplacer le consommable qui aura été utilisé.



**Les Chambres 40 et aspirateurs** : 3 BMC de Reims, Mulhouse et Metz.  
**Les kits et le déshumidificateur** : locaux d'Interbibly, Châlons-en-Champagne



**Rappel : en cas de sinistre, informer rapidement la DRAC et le SLL**  
Il est encouragé de recenser le sinistre ici : <https://www.bouclier-bleu.fr/declarer-un-sinistre>

# Dispositif Chambre 40

- Formation le 16 octobre 2025 à Strasbourg (médiathèque Malraux)
- Réalisation d'un livret "Faire face à une suspicion de contamination fongique des collections" (2025)
- 1er prêt à Chaumont (décembre 2025)
- A noter : sortie juin 2026 aux presses de l'Enssib dans la collection "boîte à outils" d'un ouvrage "Rédiger un PSBC en bibliothèque" sous la direction d'Emmanuelle Royon et Jocelyne Deschaux. Un article y est consacré sur notre projet de mutualisé régionale.





Stand de sensibilisation aux risques lors des Journées d'Histoire Régionale 2026 à Châlons-en-Champagne. Les fichiers du petit jeu proposé à cette occasion pour le public sont disponibles sur demande (associer un risque avec la photo des dégâts qu'il génère sur les collections)

## **Réserve Opérationnelle au sein du Organisation de Réponse à l'Urgence du BbF**

Tout établissement sinistré peut y faire appel pour des conseils à distance comme de l'envoi de renforts capacitaires sur place.

L'ORU a reçu en juin 2023 l'agrément de sécurité civile, ce qui fait de la France le premier pays au monde à avoir mis en place une mission d'organisation de réponse à l'urgence structurée et agréé pour le secours au patrimoine.

La mission de cette organisation : conseiller, évaluer et intervenir dans des zones où le patrimoine est menacé ou a subi des dommages.

Il y a trois manières de solliciter son recours :

-à la demande de l'établissement sinistré avec accord de sa tutelle, public ou privé, tous types de patrimoine confondus (MH, musées, patrimoine écrit, archéologique, religieux, industriel etc.).

-à la demande des services de secours qui ont conventionné avec le BbF

-par réquisition des services de l'Etat dans le cadre du dispositif ORSEC selon les termes de la convention d'assistance nationale dont des déclinaisons sont prévues au niveau départemental.

Le BbF n'interviendra jamais de sa propre initiative.

Le Service de réponse à l'urgence est composé de :

-2 administrateurs

-1 directeur et un directeur adjoint

C'est l'organe de stratégie, de pilotage et de gestion

-des référents thématiques (astreinte, formation, exercices, matériel...)

-un collège d'experts

-des réservistes

Ces réservistes peuvent avoir différents rôles : équipiers, chefs d'équipes, élément léger d'évaluation et de commandement, responsable opérationnel (ROP, ce sont eux qui assurent les astreintes téléphoniques).

A ce jour il y a 5 réservistes dans le Grand Est : 2 ROP et 3 équipiers.

Les réservistes interviennent en tenue et EPI fournis par le BbF, sont couverts par le BbF sur le terrain et leurs frais logistiques sont pris en charge. En intervention, ils sont tenus au respect de la charte déontologique de sécurité civile et au respect des valeurs associatives du BbF.

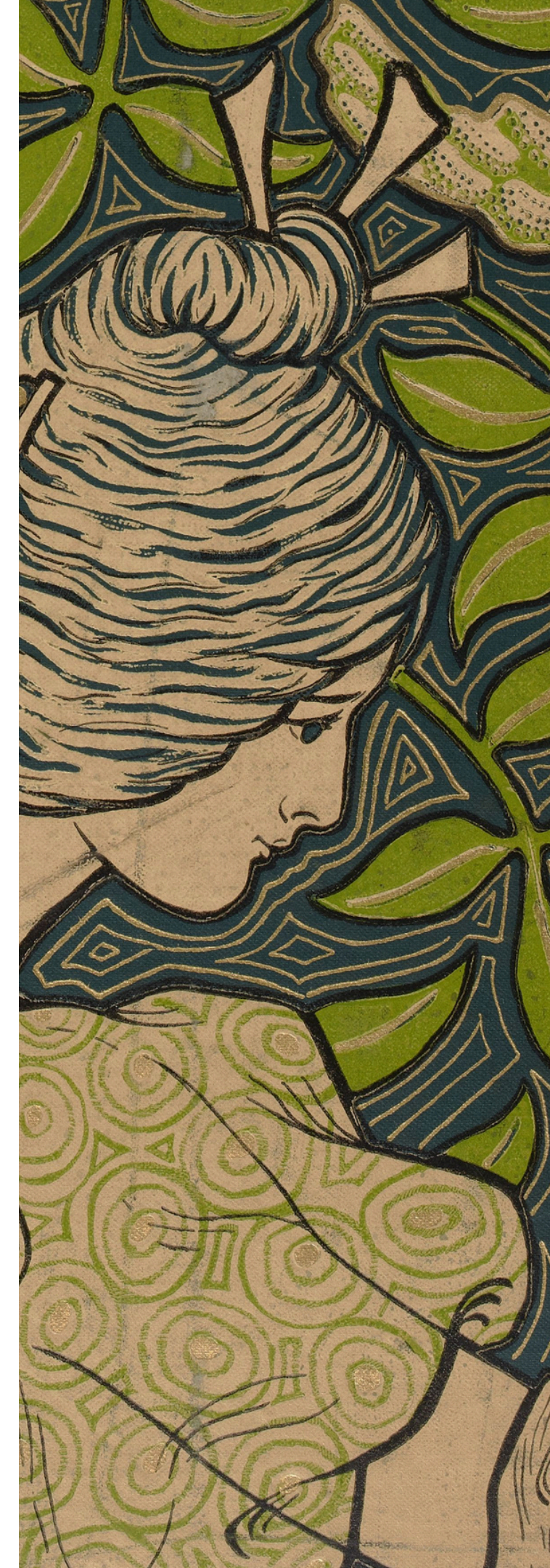
**Moyens de solliciter le BbF : l'ORU est mobilisable par deux moyens.**

>Par mail : [astreinte-urgences@bouclier-bleu.fr](mailto:astreinte-urgences@bouclier-bleu.fr)

>Par téléphone au 0980801515 Menu vocal:

1#Secrétariat, adhésions ,joignable de 13h30 à 16h30

2#Astreinte urgences, joignable de 7h à 21h (heure de Paris)



Les M

LE PCPP

ICHE





**MINISTÈRE  
DE LA CULTURE**

*Liberté  
Égalité  
Fraternité*

# **POUR UNE POLITIQUE NATIONALE DE CONSERVATION ET DE SIGNALEMENT PARTAGÉS DES PÉRIODIQUES EN RÉGION**



# 1. Rappel du contexte

# Genèse du projet

- Au départ, une réflexion de la BnF (rapport Girard-Aurérin), avec deux conséquences :
  - L'intégration d'un conservatoire national de la presse au projet de Centre de conservation d'Amiens
  - La constitution d'une collection de référence interne à la BnF, à numériser (2800 titres).
- MC-BnF décide de développer la numérisation de la presse ancienne
  - achèvement du site Presse locale ancienne / BIPFPIG
  - numérisation de la Collection de référence BnF et numérisation en région
- L'ABES lance en 2023 sa réflexion sur sa stratégie pluriannuelle. Elle intègre la question de l'avenir du réseau Sudoc-Ps
- Le catalogue Sudoc-Ps est maintenu, mais les centres régionaux Sudoc-Ps (CR) disparaissent à compter du 1<sup>er</sup> janvier 2026
- L'Abes met en oeuvre son projet de réinformatisation, qui sera effective début 2028

# Une réforme en marche

- La refonte des modalités de coopération avec tous les acteurs est indispensable
- Réflexion dans le cadre d'un GT interministériel en 2024-2025, auquel s'invite la question des plans de conservation partagé en région et les plans de conservation thématiques
- Une convention de partenariat a été signée mi-2025 entre le MC, le MESR, l'Abes, la BnF et le Ctles (*Coordination du signalement et de la conservation des publications en série*)
- Une question sous-jacente : l'avenir du dépôt légal imprimeur pour les périodiques.

# Schéma national

Nouveau dispositif organisé en deux ensembles :

- **Les plans régionaux de conservation partagée des périodiques (PCPP)**, pilotés, coordonnés et financés par le MC et mis en œuvre par les Drac et les opérateurs régionaux (SRL ou assimilé)
  - toutes les régions ont vocation à être couvertes
  - PCPP régionaux ouverts à tous les types d'établissement de conservation
- **Les plans de gestion partagée des périodiques (PGP) académiques**, pilotés, coordonnés et financés par le MESR via l'Abes et le Ctles
  - Intégration de titres de périodiques de niveau scientifique ; couverture disciplinaire la plus complète possible
  - Les PGP académiques sont ouverts à des établissements des collectivités territoriales



## 2. Mise en œuvre de la réforme

# Organisation des PCPP régionaux

- Les PCPP régionaux allient **signalement et conservation**
  - Des programmes de numérisation peuvent être liés
- PCPP coordonnés par un opérateur régional (SRL ou assimilé), en lien avec Drac et Abes
- PCPP ouverts à tous les types d'établissement, disposant de moyens adéquats, y compris les services d'archives, municipaux et départementaux
- Engagement sur le long terme
- Aire géographique : périmètre des anciennes régions ou des nouvelles

# Organisation des PCPP régionaux

## 1. Collections

### a. Périmètre des PCPP régionaux qui se concentrent sur :

- **Les titres patrimoniaux par nature** (au sens du code du patrimoine, art. R311-1) :
  - Les documents anciens, rares ou précieux, qu'ils soient liés ou non à la région
  - Les exemplaires du Dépôt légal
  - Les titres patrimonialisés pour leur intérêt public du point de vue de l'histoire, de l'art, de l'archéologie, de la science ou de la technique
- **Les périodiques locaux**, qu'ils soient anciens ou contemporains :
  - Titres qui intéressent le territoire circonscrit, quel que soit le lieu de publication et d'impression
  - Possibilité d'inclure des titres édités ou imprimés dans la région, qui ne concerneraient pas l'aire géographique de référence

# Organisation des PCPP régionaux

## b. Nombre d'exemplaires à conserver :

**Le nombre minimum est fixé à trois**, dans la mesure du possible et y compris pour les titres numérisés

- Ces exemplaires deviennent des documents patrimoniaux, par la décision de la conservation pérenne au titre du PCPP. Faisant partie du domaine public mobilier de la personne publique, ils ne pourront être ni détruits, ni aliénés, sauf à être déclassés selon la procédure en vigueur

# Organisation des PCPP régionaux

## c. Signalement des titres de périodiques dans le Sudoc :

Ne seront désormais signalés au Sudoc que les titres inscrits aux PCPP régionaux

- Les exemplaires des titres nationaux, sauf à être patrimoniaux, ne figureront plus au catalogue collectif

# Organisation des PCPP régionaux

## d. Communication et diffusion :

Toutes les collections de périodiques signalées et conservées au titre d'un PCPP deviennent des documents patrimoniaux

- Les établissements de conservation s'engagent à communiquer exclusivement sur place ces documents ; ils ne pourront être ni proposés en accès libre (éventuellement après une période de mise à disposition immédiatement après leur parution), ni prêtés

# Organisation des PCPP régionaux

## 2. Acteurs du PCPP

### a. Gouvernance :

Chaque PCPP régional est régi par un comité de pilotage où sont représentés :

- L'opérateur régional (SRL ou assimilé)
- Les établissements de conservation, dont les bibliothèques chargées du signalement dans le Sudoc (majoritairement BDLI)
- La BnF
- La Drac

# Organisation des PCPP régionaux

## 2. Acteurs du PCPP

### b. Rôles :

- **La SRL :**
  - Coordonne et anime le comité de pilotage
  - Prépare la liste des titres à intégrer au PCPP
  - Développe et mutualise les différents outils de gestion
  - Demande des financements via l'APN « Patrimoine écrit des bibliothèques »
  - Rend compte de l'avancement du PCPP devant la commission régionale du patrimoine

# Organisation des PCPP régionaux

- **Les établissements partenaires :**

Deux types d'établissement : établissements de conservation et établissements associés

- ✓ **Établissements de conservation**

- Engagement sur le long terme, avec garanties de moyens humains, techniques et financiers, ainsi que capacités de stockage nécessaires
- Proposition d'inscription de titres à intégrer au PCPP
- Contribution au signalement des titres de périodiques, dans le respect des normes en vigueur.
- Des établissements de conservation spécifiquement chargés du signalement dans le Sudoc :
  - Ces bibliothèques sont chargées, à la demande de l'opérateur du PCPP, des créations de notices dans le Sudoc, en lien avec l'Abes, et des demandes de numérotation ou de correction d'ISSN

# Organisation des PCPP régionaux

## ✓ Établissements associés

- Vérification avant toute éliminations d'un titre s'il est conservé dans le PCPP régional et s'il peut permettre de combler des lacunes
- Signalement au coordinateur du PCPP des collections éliminées et les cessations d'abonnements
- Le cas échéant, transfert physique des périodiques vers les établissements de conservation
- Participation à toute réunion utile à l'avancement du PCPP

# Organisation des PCPP régionaux

## 3. Cadre administratif et financier

### a. Conventions

La création, l'organisation et la gestion de chaque PCPP régional devraient s'inscrire a priori dans le cadre contractuel suivant :

- trois conventions nationales :
    - ✓ la convention existante « pôle associé régional » à amender avec la BnF, qui introduira la mise en œuvre des PCPP au nombre des actions de la commission régionale du patrimoine régional ;
    - ✓ une convention à créer liant l'ABES et les opérateurs régionaux (SRL et bibliothèque(s) chargée(s) du signalement dans le SUDOC) ;
    - ✓ la convention de mise à disposition de conservateurs d'État avec les bibliothèques chargées du signalement dans le SUDOC (2028-2030).
  - une convention régionale régissant pour chaque PCPP les relations entre la SRL et les établissements de conservation membres du PCPP
-

# Organisation des PCPP régionaux

## b. Financement

Toutes les actions de signalement (mise à jour des états de collection, description catalographique, mise à jour de la base patrimoine, etc.) et de conservation préventive peuvent être soutenues financièrement, y compris par le recrutement de contractuels.

Deux voies :

- L'appel à projet national « Patrimoine écrit des bibliothèques » : sur 2026-2028 , possibilité d'aller jusqu'à 100%
- La DGD, qui peut soutenir jusqu'à 80% une action de signalement, de valorisation ou de conservation

# Organisation des PCPP régionaux

## 4. Calendrier de mise en œuvre :

### ➤ 2026-2027 : préparation des PCPP

- 1<sup>er</sup> semestre 2026 : fixer la géographie des PCPP régionaux (quel périmètre, quels acteurs ; besoins de formation)
- 2<sup>nd</sup> semestre 2026 - 1<sup>er</sup> semestre 2027 : lister avant l'été 2027 les titres présents au Sudoc PS qui migreront dans le nouvel outil (prévu début 2028), à compléter le cas échéant par des titres nouveaux
- 1<sup>er</sup> semestre 2027 : signature des conventions à l'échelon régional
- Été 2027 : signature des conventions avec l'ABES
- Automne 2027 : signature des conventions MAD des conservateurs d'État avec les bibliothèques classées
- 2<sup>nd</sup> semestre 2026 - 1<sup>er</sup> semestre 2028 : déploiement par les CRFCB des formations au catalogage des périodiques

### ➤ 2028 : Début du signalement dans le nouveau Sudoc



**Besoins de  
formation**

# Les formations programmées en 2026 :

- **Projet de journée Tapir** (remise à jour sur l'outil et ateliers collectifs pour avancer sur le signalement en cours, en présentiel)
- **Formation initiale Tapir** à Nancy, début décembre
- « **Gestion de collections patrimoniales photographiques** » 11-12 juin 2026 à la BNU, en partenariat avec Médial
- « **Aborder les questions "sexe et genre" (biologie, histoire, société)** à travers les collections patrimoniales », dans la continuité du cycle « sciences et patrimoine avec les Petits Débrouillards, en novembre 2026 à Châlons, en partenariat avec Médial
- **Le désherbage en bibliothèque patrimoniale**, date à définir (16 octobre ?), à Nancy, animé par Marie-Claude Pasquet, en partenariat avec Médial
- **Sessions de sensibilisation à la conservation préventive** en partenariat avec les BD pour les bibliothèque conservant de petits fonds patrimoniaux, gratuitement et à la demande



**Une quarantaine d'IR non publiés encore (parfois travail en cours, parfois travail abandonné) :**

IIM Charleville

Charleville

Nogent sur Seine

Troyes

Châlons

Reims

Nancy

Bar-le-Duc

Metz

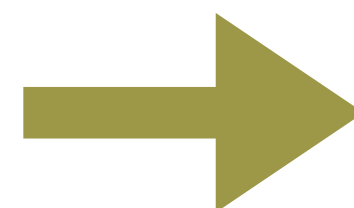
Sélestat

Strasbourg

Colmar

Epinal

Bibliothèque de la Société d'Histoire et d'Archéologie du Sedanais



**Besoin de remise à jour sur Tapir ? d'un accompagnement ? Freins purement RH ?**



**Attention : un certain nombre d'IR avec des modifications ultérieures à la dernière date de publication. Tant qu'on n'a pas re-publié un IR les modifications restent en interne !**



## Idées pour 2027 ?

- Catalogage des imprimés anciens
- Catalogage des périodiques anciens
- Catalogage et description des collections iconographiques (estampes)
- Atelier remise à niveau sur Tapir (peut être en visio)
- Identifier, décrire, dater les reliures
- Comment conserver et valoriser les collections de périodiques
- Sciences et patrimoine : comment parler de développement durable à partir des collections patrimoniales
- Concevoir des outils/ jeux pour faire la médiation du patrimoine (état des lieux de ce qui existe) : ex : puzzle, escape game, qui est-ce, ...
- Activités artistiques faciles et peu coûteuses à partir de motifs des collections patrimoniales : cyanotype et tetragravure
- Faire la médiation du patrimoine à destination des plus jeunes : techniques, ce que peut comprendre le public scolaire du patrimoine...
- L'IA au service du patrimoine écrit (et numérisé: “animer” des images numérisées, etc.)

**Autres propositions ? Quels besoins côté PSBC, tant préparation que réponse à l'urgence ?**

**Fichier de recensement des besoins à compléter ici avant le 11/09**

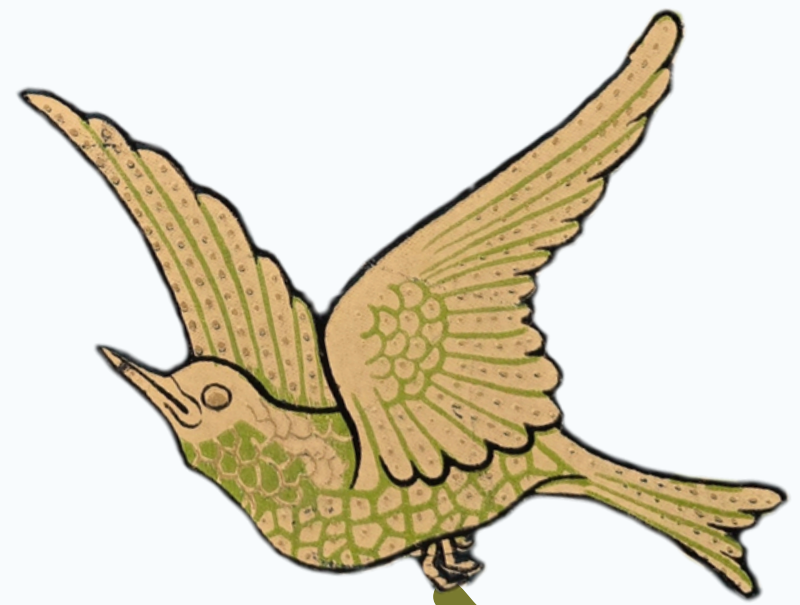




**Questions diverses**

Paul Berthon.

Librairie CHAIX 20 Rue Bergère



**MERCI À  
TOUS !**

